

## บทสรุปสำหรับผู้บริหาร



การจัดเก็บข้อมูลความจำเป็นพื้นฐาน (จปฐ.) ปี 2561 ซึ่งได้ทำการสำรวจคุณภาพชีวิตของคนจังหวัดสระบุรี จากครัวเรือนที่มีผู้อาศัยอยู่จริงในพื้นที่เกิน 6 เดือน ทั้งที่มีเลขที่บ้านและไม่มีเลขที่บ้านจำนวน 5 หมวด 31 ตัวชี้วัด ในพื้นที่ทุกอำเภอ รวม 13 อำเภอ 111 ตำบล 973 หมู่บ้าน 108 อปท. สรุปผลการจัดเก็บข้อมูล ดังนี้

ภาพรวมทั้งจังหวัด		เทศบาลเมือง		เทศบาลตำบล		องค์การบริหารส่วนตำบล	
138,192 ครัวเรือน	395,382 คน	17,615 ครัวเรือน	41,460 คน	37,519 ครัวเรือน	104,663 คน	83,061 ครัวเรือน	249,259 คน
เพศชาย	191,613 คน ร้อยละ 48.46	เพศชาย	20,021 คน ร้อยละ 48.30	เพศชาย	50,218 คน ร้อยละ 47.98	เพศชาย	121,374 คน ร้อยละ 48.69
เพศหญิง	203,769 คน ร้อยละ 51.54	เพศหญิง	21,439 คน ร้อยละ 51.70	เพศหญิง	54,445 คน ร้อยละ 52.02	เพศหญิง	127,885 คน ร้อยละ 51.31

ช่วงอายุตามวัยแรงงาน	- เด็ก (0 ปี -14 ปี)	52,534 คน	คิดเป็นร้อยละ 13.29
	- วัยแรงงาน (15 ปีเต็ม – 59 ปี)	267,017 คน	คิดเป็นร้อยละ 67.53
	- ผู้สูงอายุ (มากกว่า 60 ปีเต็ม)	75,831 คน	คิดเป็นร้อยละ 19.18
ส่วนใหญ่ประกอบอาชีพ	- รับจ้างทั่วไป	168,560 คน	คิดเป็นร้อยละ 42.63
	- กำลังศึกษา	73,477 คน	คิดเป็นร้อยละ 18.58
	- ไม่มีอาชีพ	31,155 คน	คิดเป็นร้อยละ 7.88
ส่วนใหญ่นับถือศาสนา	- พุทธ	394,130 คน	คิดเป็นร้อยละ 99.68
ระดับการศึกษาส่วนใหญ่	- จบชั้นประถมศึกษา	143,557 คน	คิดเป็นร้อยละ 36.31
	- มัธยมศึกษาตอนต้น	79,511 คน	คิดเป็นร้อยละ 20.11
	- มัธยมศึกษาตอนปลาย	69,552 คน	คิดเป็นร้อยละ 17.59

ร้อยละของตัวชีวิตที่ตกเกณฑ์ 5 ลำดับแรก เรียงลำดับจากมากไปหาน้อย

ลำดับ ที่	ตัวชีวิต	จำนวนที่ สำรวจทั้งหมด	จำนวนที่ ไม่ผ่านเกณฑ์	คิดเป็น ร้อยละ
1	ตัวชีวิตที่ 23 ครัวเรือนมีการเก็บออมเงิน	138,192 คร.	26,516 คร.	19.19
2	ตัวชีวิตที่ 16 เด็กอายุ 6 -14 ปี ได้รับการศึกษาภาค บังคับ 9 ปี	37,577 คน	2,853 คน	7.59
3	ตัวชีวิตที่ 21 คนอายุ 60 ปีขึ้นไป มีอาชีพและ รายได้	75,381 คน	4,680 คน	6.21
4	ตัวชีวิตที่ 24 คนในครัวเรือนไม่ดื่มสุรา	395,382 คน	18,379 คน	4.65
5	ตัวชีวิตที่ 25 คนในครัวเรือนไม่สูบบุหรี่	395,382 คน	14,139 คน	3.58

ครัวเรือนที่มีรายได้ต่ำกว่า 38,000 บาทต่อคนต่อปี จำนวนทั้งสิ้น 306 ครัวเรือน ดังนี้

อำเภอ	เขตชนบท (ครัวเรือน)	เขตเมือง (ครัวเรือน)	รวม (ครัวเรือน)
เมืองสระบุรี	12	-	12
แก่งคอย	8	-	8
หนองแค	-	-	-
หนองแซง	14	-	14
บ้านหมอ	-	-	-
เสาไห้	-	-	-
พระพุทธบาท	17	197	214
วิหารแดง	1	3	4
มวกเหล็ก	-	-	-
หนองโดน	-	1	1
ดอนพุด	2	27	29
วังม่วง	23	1	24
เฉลิมพระเกียรติฯ	-	-	-
<b>รวม</b>	<b>77</b>	<b>229</b>	<b>306</b>

### เรียงลำดับอำเภอที่ประชาชนมีรายได้เฉลี่ยต่อคนต่อปี จากมากไปน้อย

ลำดับที่ 1	อำเภอมวกเหล็ก	124,075.51 บาท
ลำดับที่ 2	อำเภอเมืองสระบุรี	117,372.70 บาท
ลำดับที่ 3	อำเภอหนองแค	107,141.97 บาท
ลำดับที่ 4	อำเภอดอนพุด	106,058.92 บาท
ลำดับที่ 5	อำเภอเสาไห้	105,946.53 บาท
ลำดับที่ 6	อำเภอบ้านหมอ	99,320.09 บาท
ลำดับที่ 7	อำเภอแก่งคอย	99,087.36 บาท
ลำดับที่ 8	อำเภอเฉลิมพระเกียรติฯ	98,689.03 บาท
ลำดับที่ 9	อำเภอพระพุทธบาท	94,169.45 บาท
ลำดับที่ 10	อำเภอวังม่วง	92,798.04 บาท
ลำดับที่ 11	อำเภอหนองแซง	92,245.04 บาท
ลำดับที่ 12	อำเภอหนองโดน	82,366.76 บาท
ลำดับที่ 13	อำเภอวิหารแดง	77,098.60 บาท

### จังหวัดสระบุรี มีรายได้เฉลี่ยต่อคนต่อปี 102,365.91 บาท

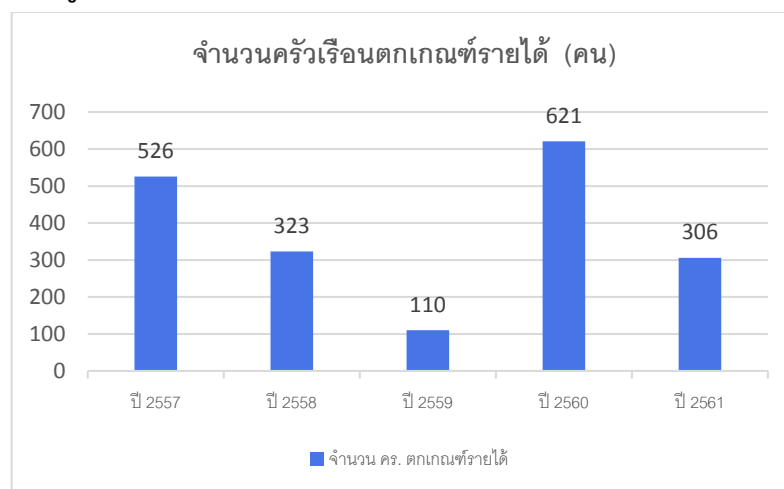
ผลการจัดเก็บข้อมูลความจำเป็นพื้นฐาน (จปฐ.) และข้อมูลพื้นฐาน ปี 2561 เกี่ยวกับรายได้ของประชาชน จังหวัดสระบุรี มีรายได้บุคคลเฉลี่ย 102,365.91 บาทต่อคนต่อปี ต่ำกว่ารายได้เฉลี่ยในปี 2560 3,287.61 บาท (ปี 2560 ประชาชน จังหวัดสระบุรี มีรายได้เฉลี่ย 105,653.52 บาทต่อคนต่อปี)

รายจ่ายเฉลี่ยครัวเรือน	- รายจ่ายครัวเรือนรวมเฉลี่ย	182,576.62 บาท/ปี
	- รายจ่ายบุคคลรวมเฉลี่ย	63,813.29 บาท/ปี
แหล่งรายจ่ายครัวเรือน	- ต้นทุนการผลิต	34,494.05 บาท/ปี
	- อุปโภคบริโภคที่จำเป็น	107,183.00 บาท/ปี
	- อุปโภคบริโภคที่ไม่จำเป็น	26,524.54 บาท/ปี
	- ชำระหนี้สิน	14,375.03 บาท/ปี
รายได้เฉลี่ยครัวเรือน	- รายได้ครัวเรือนเฉลี่ย	292,879.75 บาท/ปี
	- รายได้บุคคลเฉลี่ย	102,365.91 บาท/ปี
แหล่งรายได้ครัวเรือนเฉลี่ย	- อาชีพหลัก	257,103.74 บาท/ปี
	- อาชีพรอง	18,031.15 บาท/ปี
	- รายได้อื่น	11,323.47 บาท/ปี
	- ปลุก เลี้ยง หาเอง	6,421.38 บาท/ปี

เปรียบเทียบจำนวนครัวเรือนที่ตกเกณฑ์ตัวชี้วัดเรื่องรายได้  
ครัวเรือนที่มีรายได้เฉลี่ยน้อยกว่า 30,000 บาทต่อปีต่อคน ปี 2557 - 2559 และ  
38,000 บาทต่อปีต่อคน ปี 2560 - 2561

อำเภอ	ปี 2557		ปี 2558		ปี 2559		ปี 2560		ปี 2561	
	จำนวน ครัวเรือน ที่สำรวจ	จำนวน ครัวเรือน ตกเกณฑ์	จำนวน ครัวเรือน ที่สำรวจ	จำนวน ครัวเรือน ตกเกณฑ์	จำนวน ครัวเรือน ที่สำรวจ	จำนวน ครัวเรือน ตกเกณฑ์	จำนวน ครัวเรือน ที่สำรวจ	จำนวน ครัวเรือน ตกเกณฑ์	จำนวน ครัวเรือนที่ สำรวจ	จำนวน ครัวเรือน ตกเกณฑ์
เมืองสระบุรี	19,286	-	19,631	24	19,728	-	18,701	10	19,893	12
แก่งคอย	22,256	4	24,002	24	24,046	28	24,082	14	24,165	8
หนองแค	20,316	-	22,643	-	22,233	-	20,283	7	22,240	-
วิหารแดง	8,273	-	8,643	-	8,680	-	8,706	34	8,728	4
หนองแซง	3,809	7	3,885	6	3,888	9	3,888	8	3,890	14
บ้านหมอ	10,863	1	11,859	37	11,859	10	11,559	12	11,570	-
ดอนพุด	1,613	38	1,690	8	1,681	13	1,684	64	1,694	29
หนองโดน	3,398	-	3,520	-	3,496	-	3,550	4	3,559	1
พระพุทธบาท	9,632	415	10,074	218	10,369	48	9,204	98	10,217	214
เสาไห้	7,469	-	7,651	1	7,654	-	7,654	29	7,669	-
มวกเหล็ก	10,566	61	11,984	-	11,976	-	11,984	-	11,986	-
วังม่วง	3,556	-	4,046	-	4,050	-	3,163	339	4,403	24
เฉลิมพระเกียรติฯ	7,213	-	8,135	5	8,157	2	8,175	2	8,178	-
<b>รวม</b>	<b>128,280</b>	<b>526</b>	<b>137,763</b>	<b>323</b>	<b>137,817</b>	<b>110</b>	<b>132,633</b>	<b>621</b>	<b>138,192</b>	<b>306</b>

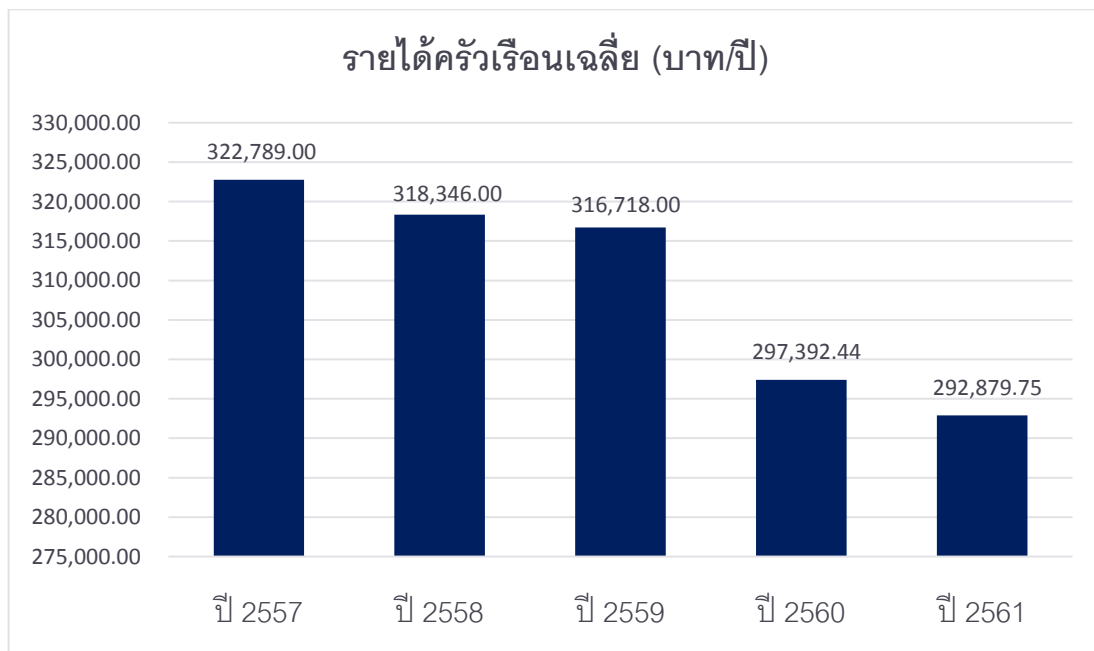
แผนภูมิเปรียบเทียบจำนวนครัวเรือนตกเกณฑ์รายได้ ปี 2557 - 2561



เปรียบเทียบรายได้ครัวเรือนเฉลี่ยต่อปี ปี 2557 - 2561

อำเภอ	รายได้ครัวเรือนเฉลี่ย (บาท/ปี)				
	ปี 2557	ปี 2558	ปี 2559	ปี 2560	ปี 2561
เมืองสระบุรี	343,539	301,843	340,690	323,150.57	323,685.02
แก่งคอย	330,732	316,763	308,746	272,633.51	283,931.51
หนองแค	326,293	341,651	311,762	352,700.95	324,239.34
วิหารแดง	269,862	285,454	288,775	268,799.72	264,827.69
หนองแซง	354,766	312,420	305,123	277,437.00	267,747.75
บ้านหมอ	318,266	324,473	306,093	265,060.44	271,975.66
ดอนพุด	304,595	300,852	279,566	267,527.42	321,369.81
หนองโดน	309,319	382,343	302,046	251,783.26	267,003.44
พระพุทธบาท	300,563	285,803	294,470	280,355.56	267,171.37
เสาไห้	305,805	305,092	296,965	269,124.13	315,656.84
มวกเหล็ก	354,487	363,996	381,268	343,535.14	293,377.62
วังม่วง	322,487	284,086	294,993	320,395.65	255,737.32
เฉลิมพระเกียรติฯ	294,951	305,318	323,237	254,897.62	265,958.37
ระดับจังหวัด	322,789	318,346	316,718	297,392.44	292,879.75

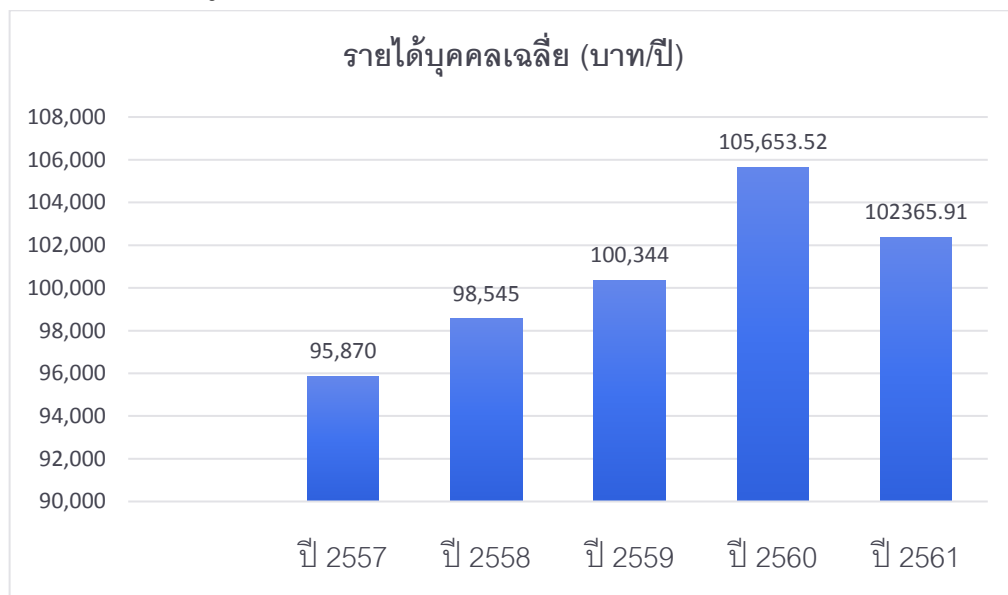
แผนภูมิเปรียบเทียบรายได้ครัวเรือนเฉลี่ย ระหว่างปี 2557 – 2561



เปรียบเทียบรายได้บุคคลเฉลี่ยต่อปี ปี 2557 – 2561

อำเภอ	รายได้บุคคลเฉลี่ย (บาท/ปี)				
	ปี 2557	ปี 2558	ปี 2559	ปี 2560	ปี 2561
เมืองสระบุรี	113,024	106,708	119,566	116,836.26	117,372.70
แก่งคอย	95,644	98,948	96,318	97,225.79	99,087.36
หนองแค	89,709	99,488	97,008	117,204.86	107,141.97
วิหารแดง	87,060	84,187	85,046	79,319.74	77,098.60
หนองแซง	105,761	95,040	93,743	93,359.45	92,245.04
บ้านหม้อ	104,716	114,127	109,228	97,739.29	99,320.09
ดอนพุด	90,182	91,118	87,254	86,737.81	106,058.92
หนองโดน	90,469	109,463	86,767	77,731.16	82,366.76
พระพุทธบาท	83,310	82,201	87,025	94,877.84	94,169.45
เสาไห้	91,115	91,532	99,491	113,836.75	105,946.53
มวกเหล็ก	108,071	112,296	118,393	150,099.35	124,075.51
วังม่วง	89,668	85,649	89,903	113,776.97	92,798.04
เฉลิมพระเกียรติฯ	80,074	87,300	95,725	93,359.68	98,689.03
<b>ระดับจังหวัด</b>	<b>95,870</b>	<b>98,545</b>	<b>100,344</b>	<b>105,653.52</b>	<b>102,365.91</b>

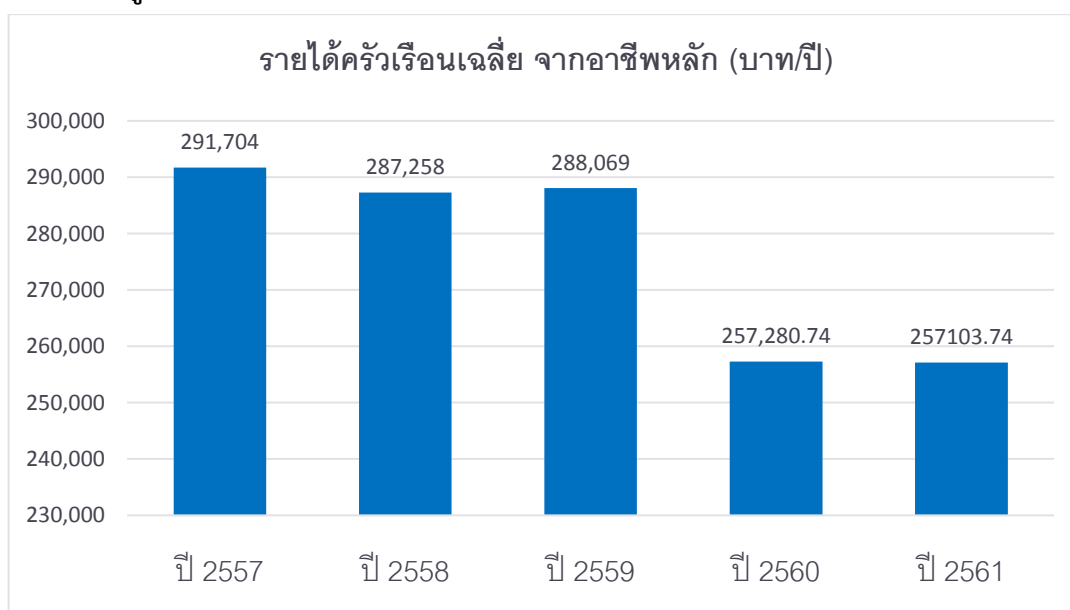
แผนภูมิเปรียบเทียบรายได้บุคคลเฉลี่ย ระหว่างปี 2557 - 2561



เปรียบเทียบแหล่งรายได้ครัวเรือนเฉลี่ย จากอาชีพหลัก ปี 2557 – 2561

อำเภอ	แหล่งรายได้ครัวเรือนเฉลี่ย จากอาชีพหลัก (บาท/ปี)				
	ปี 2557	ปี 2558	ปี 2559	ปี 2560	ปี 2561
เมืองสระบุรี	316,298	285,543	324,162	292,982.23	294,626.29
แก่งคอย	305,895	283,091	281,265	246,977.77	257,391.92
หนองแค	301,463	314,751	290,381	315,017.09	289,956.98
วิหารแดง	251,376	262,577	265,562	231,428.50	226,187.73
หนองแซง	284,132	259,971	257,509	229,727.01	221,044.14
บ้านหมอ	288,625	293,963	275,791	222,589.81	230,446.01
ดอนพุด	254,174	251,884	227,793	204,194.83	224,854.79
หนองโดน	268,232	329,797	262,895	211,645.59	221,850.95
พระพุทธบาท	269,131	256,665	263,780	234,781.80	228,471.20
เสาไห้	270,277	272,768	269,544	234,600.56	277,002.91
มวกเหล็ก	308,838	315,731	331,471	269,564.35	250,953.96
วังม่วง	279,782	246,778	257,964	228,206.38	212,047.08
เฉลิมพระเกียรติฯ	262,127	275,288	293,601	222,958.89	235,819.23
<b>ระดับจังหวัด</b>	<b>291,704</b>	<b>287,258</b>	<b>288,069</b>	<b>257,280.74</b>	<b>257,103.74</b>

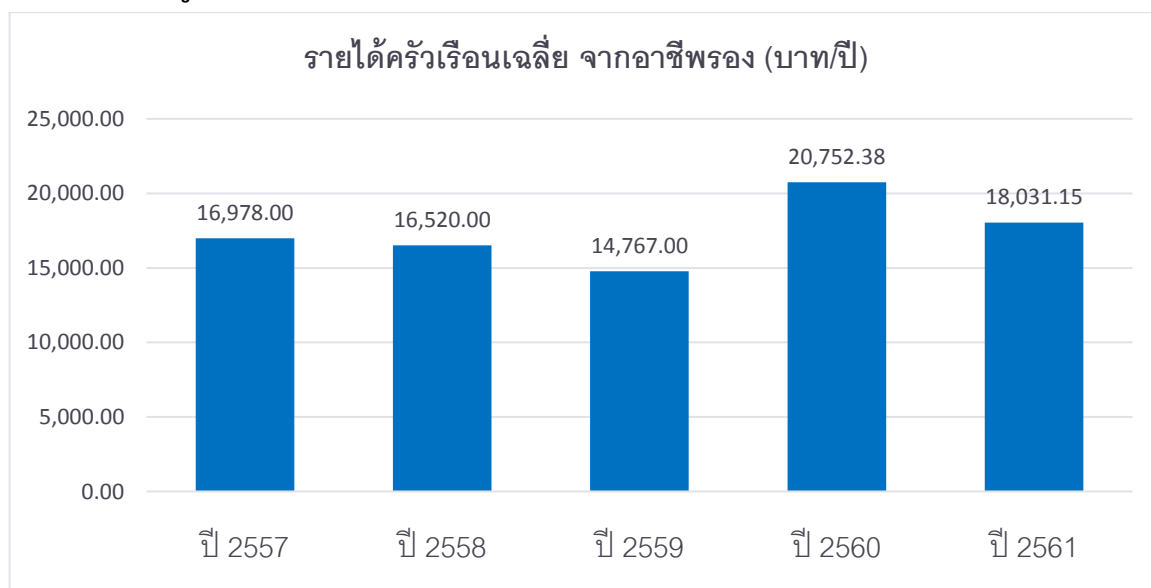
แผนภูมิเปรียบเทียบรายได้ครัวเรือนเฉลี่ย จากอาชีพหลัก ระหว่างปี 2557 – 2561



เปรียบเทียบรายได้ครัวเรือนเฉลี่ย จากอาชีพรอง ปี 2557 - 2561

อำเภอ	รายได้ครัวเรือนเฉลี่ย จากอาชีพรอง (บาท/ปี)				
	ปี 2557	ปี 2558	ปี 2559	ปี 2560	ปี 2561
เมืองสระบุรี	15,386	8,980	9,080	17,095.08	15,151.79
แก่งคอย	13,454	17,175	12,683	13,195.80	13,260.38
หนองแค	12,655	14,576	11,132	18,852.27	16,443.21
วิหารแดง	10,203	11,527	11,314	19,084.33	20,273.00
หนองแซง	36,329	27,399	23,687	22,333.10	21,471.03
บ้านหมอ	15,448	15,954	15,140	19,595.55	20,512.45
ดอนพุด	26,096	22,754	25,793	33,002.67	41,166.45
หนองโดน	23,225	28,847	20,964	18,966.22	22,758.69
พระพุทธบาท	17,635	16,472	17,016	22,258.10	20,990.43
เสาไห้	19,542	18,346	15,281	16,049.26	18,555.07
มวกเหล็ก	25,855	24,979	24,989	43,116.65	22,413.16
วังม่วง	24,131	20,038	22,911	44,821.37	23,406.70
เฉลิมพระเกียรติฯ	19,095	16,635	16,126	17,616.91	15,556.67
<b>ระดับจังหวัด</b>	<b>16,978</b>	<b>16,520</b>	<b>14,767</b>	<b>20,752.38</b>	<b>18,031.15</b>

แผนภูมิเปรียบเทียบรายได้ครัวเรือนเฉลี่ย จากอาชีพรอง ระหว่างปี 2557 - 2561

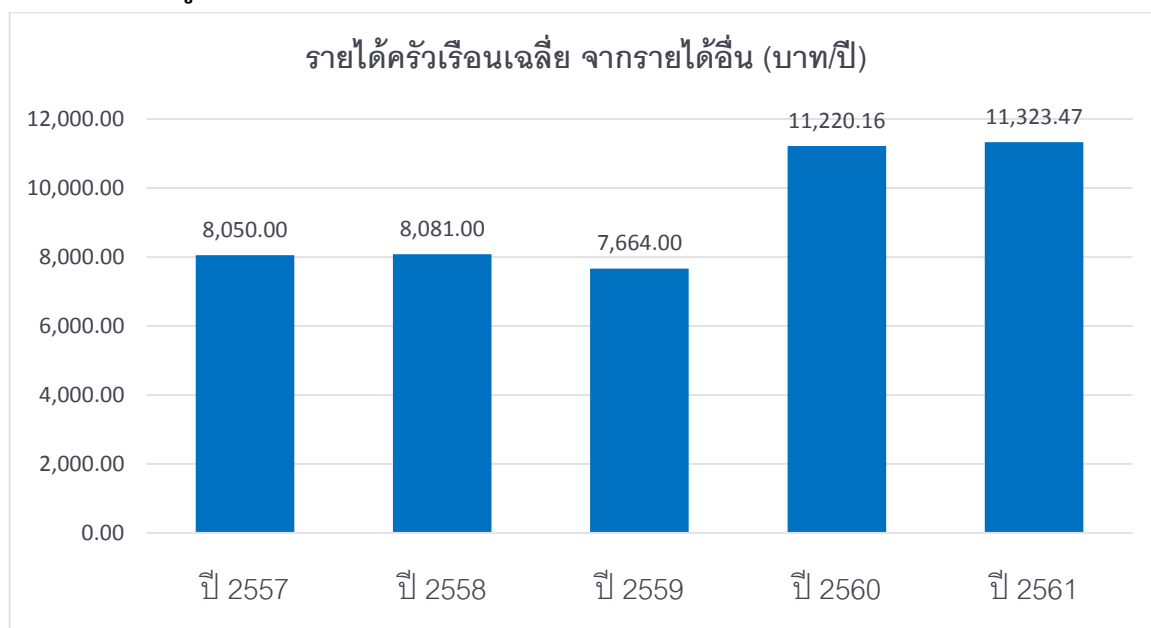




เปรียบเทียบรายได้ครัวเรือนเฉลี่ย จากรายได้อื่น ปี 2557 - 2561

อำเภอ	รายได้ครัวเรือนเฉลี่ย จากรายได้อื่น (บาท/ปี)				
	ปี 2557	ปี 2558	ปี 2559	ปี 2560	ปี 2561
เมืองสระบุรี	8,807	5,047	4,821	9,002.97	10,319.54
แก่งคอย	6,528	9,837	8,816	8,232.69	8,694.45
หนองแค	7,389	8,282	6,416	11,452.50	11,088.63
วิหารแดง	4,439	6,195	6,759	11,319.85	12,092.77
หนองแซง	17,433	12,760	13,039	15,241.00	15,400.88
บ้านหมอ	8,801	9,014	8,209	13,236.62	15,027.32
ดอนพุด	13,943	13,445	13,970	21,396.82	20,796.14
หนองโดน	12,444	11,270	9,702	16,396.82	17,620.60
พระพุทธบาท	7,781	6,506	7,822	12,878.19	10,355.22
เสาไห้	9,363	8,762	8,318	13,369.21	15,595.91
มวกเหล็ก	8,428	7,548	10,052	10,750.20	9,413.55
วังม่วง	5,241	10,209	5,683	19,899.24	10,573.02
เฉลิมพระเกียรติฯ	7,078	6,613	6,650	8,903.16	9,875.76
<b>ระดับจังหวัด</b>	<b>8,050</b>	<b>8,081</b>	<b>7,664</b>	<b>11,220.16</b>	<b>11,323.47</b>

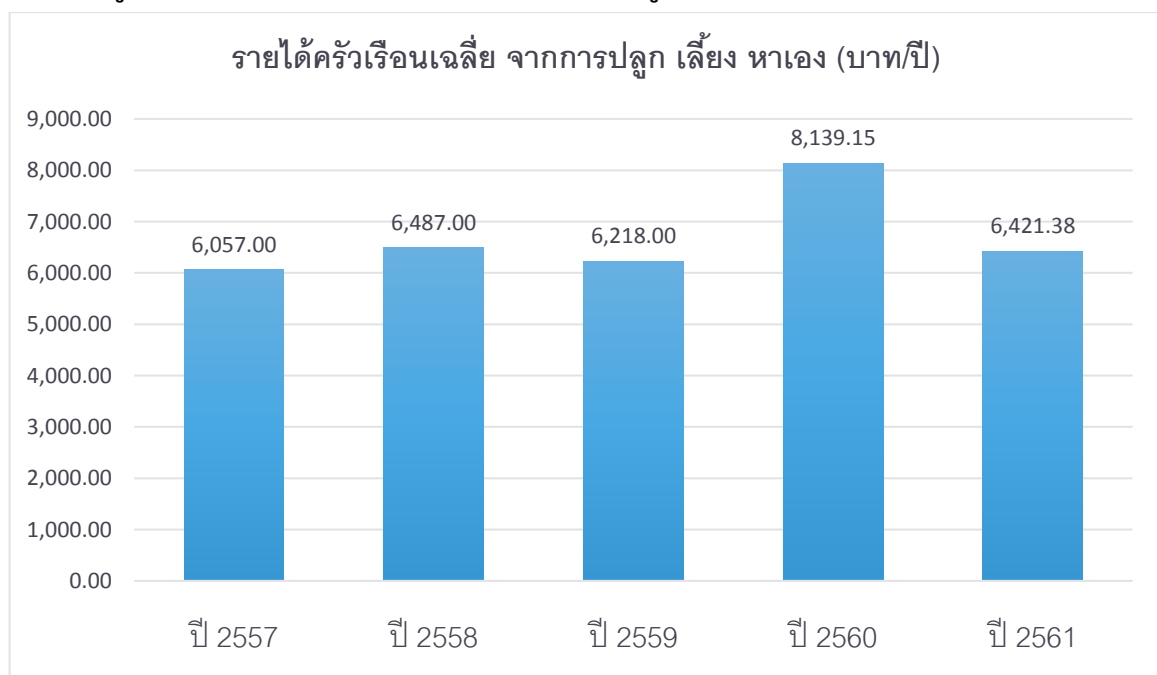
แผนภูมิเปรียบเทียบรายได้ครัวเรือนเฉลี่ย จากรายได้อื่น ระหว่างปี 2557 - 2561



เปรียบเทียบรายได้ครัวเรือนเฉลี่ย จากการปลูก เลี้ยง หาเอง ปี 2557 - 2561

อำเภอ	รายได้ครัวเรือนเฉลี่ย จากการปลูก เลี้ยง หาเอง (บาท/ปี)				
	ปี 2557	ปี 2558	ปี 2559	ปี 2560	ปี 2561
เมืองสระบุรี	3,047	2,273	2,627	4,070.28	3,587.40
แก่งคอย	4,855	6,661	5,981	4,227.26	4,584.76
หนองแค	4,787	4,042	3,834	7,379.08	6,720.51
วิหารแดง	3,844	5,155	5,140	6,967.03	6,274.18
หนองแซง	16,873	12,290	10,888	10,135.90	9,831.70
บ้านหมอ	5,391	5,541	6,954	9,638.46	5,989.89
ดอนพุด	10,381	12,770	12,010	8,933.10	34,552.43
หนองโดน	5,418	12,428	8,485	5,117.16	4,773.20
พระพุทธบาท	6,017	6,161	5,852	10,437.46	7,354.52
เสาไห้	6,623	5,216	3,822	5,105.09	4,502.95
มวกเหล็ก	11,367	15,736	14,756	20,103.93	10,596.95
วังม่วง	13,333	7,062	8,436	27,468.66	9,710.52
เฉลิมพระเกียรติฯ	6,650	6,782	6,860	5,418.67	4,706.71
<b>ระดับจังหวัด</b>	<b>6,057</b>	<b>6,487</b>	<b>6,218</b>	<b>8,139.15</b>	<b>6,421.38</b>

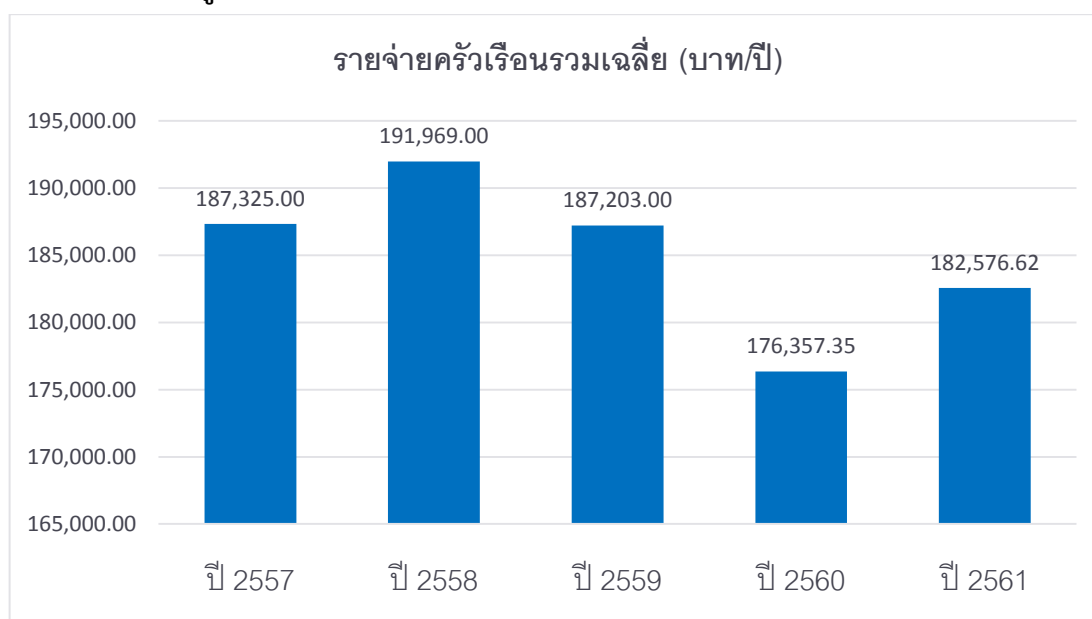
แผนภูมิเปรียบเทียบรายได้ครัวเรือนเฉลี่ย จากการปลูก เลี้ยง หาเอง ระหว่างปี 2557 - 2561



เปรียบเทียบรายจ่ายครัวเรือนรวมเฉลี่ยต่อปี ปี 2557 – 2561

อำเภอ	รายจ่ายครัวเรือนรวมเฉลี่ย (บาท/ปี)				
	ปี 2557	ปี 2558	ปี 2559	ปี 2560	ปี 2561
เมืองสระบุรี	179,187	180,174	188,650	187,188.47	199,906.86
แก่งคอย	192,820	206,723	180,060	162,366.25	167,610.07
หนองแค	183,829	184,022	177,026	178,358.85	193,990.83
วิหารแดง	184,945	181,817	188,406	177,436.47	172,717.16
หนองแซง	190,589	193,818	193,409	177,138.95	178,068.59
บ้านหมอ	191,969	195,241	196,622	181,949.84	189,189.33
ดอนพุด	185,542	369,605	175,532	225,390.83	189,084.76
หนองโดน	205,091	198,586	179,005	176,260.03	219,019.83
พระพุทธบาท	174,603	168,487	172,856	152,984.96	148,964.61
เสาไห้	185,635	191,753	175,249	162,123.20	187,957.79
มวกเหล็ก	216,323	214,075	239,167	199,867.65	193,352.90
วังม่วง	198,067	176,421	187,405	259,997.52	172,282.57
เฉลิมพระเกียรติฯ	158,982	168,841	173,546	141,158.19	166,402.05
<b>ระดับจังหวัด</b>	<b>187,325</b>	<b>191,969</b>	<b>187,203</b>	<b>176,357.35</b>	<b>182,576.62</b>

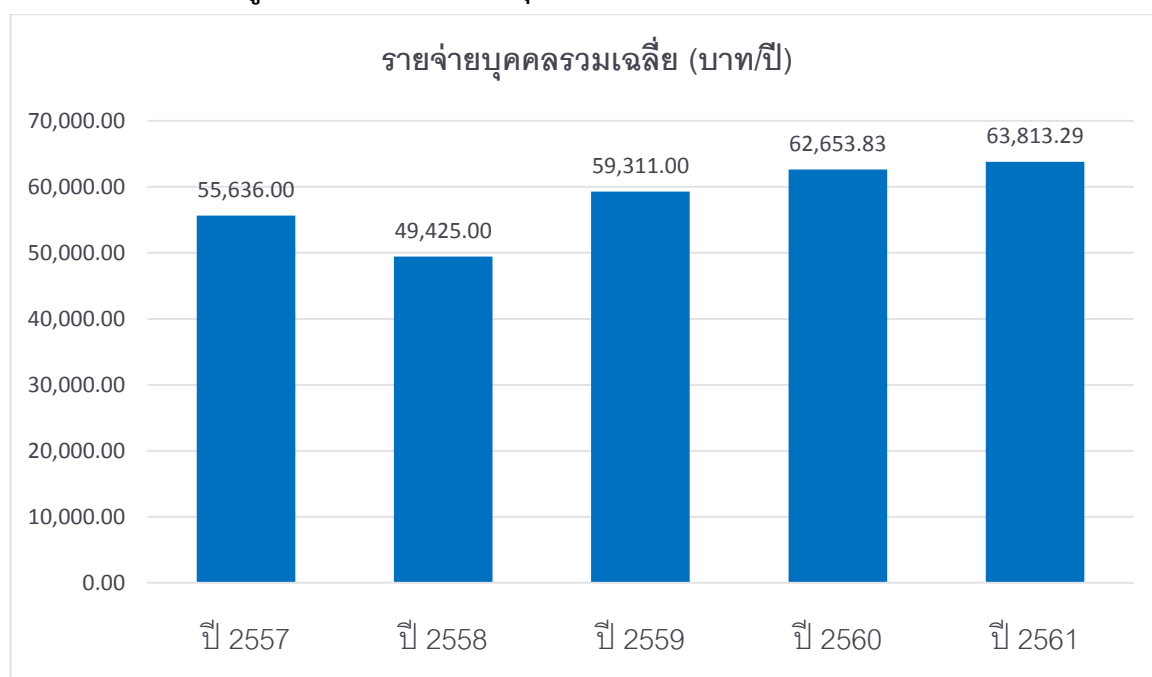
แผนภูมิเปรียบเทียบรายจ่ายครัวเรือนรวมเฉลี่ย ระหว่างปี 2557 – 2561



เปรียบเทียบรายจ่ายบุคคลรวมเฉลี่ย ปี 2557 – 2561

อำเภอ	รายจ่ายบุคคลรวมเฉลี่ย (บาท/ปี)				
	ปี 2557	ปี 2558	ปี 2559	ปี 2560	ปี 2561
เมืองสระบุรี	58,953	63,695	66,207	67,678.67	72,489.01
แก่งคอย	55,761	64,574	56,172	57,902.59	58,493.12
หนองแค	50,541	53,587	55,083	59,269.83	64,102.52
วิหารแดง	59,665	53,622	55,487	52,359.49	50,282.70
หนองแซง	56,817	58,960	59,421	59,608.47	61,348.58
บ้านหมอ	63,162	68,673	70,163	67,092.81	69,088.17
ดอนพุด	54,934	111,941	54,784	73,076.27	62,402.02
หนองโดน	59,984	56,854	51,422	54,415.44	67,564.50
พระพุทธบาท	48,397	48,459	51,084	51,773.12	52,505.31
เสาไห้	55,310	57,529	58,713	68,576.45	63,085.84
มวกเหล็ก	65,949	66,044	74,267	87,327.33	81,772.97
วังม่วง	55,073	53,189	57,114	92,328.75	62,515.26
เฉลิมพระเกียรติฯ	43,161	48,277	51,395	51,701.08	61,746.72
<b>ระดับจังหวัด</b>	<b>55,636</b>	<b>49,425</b>	<b>59,311</b>	<b>62,653.83</b>	<b>63,813.29</b>

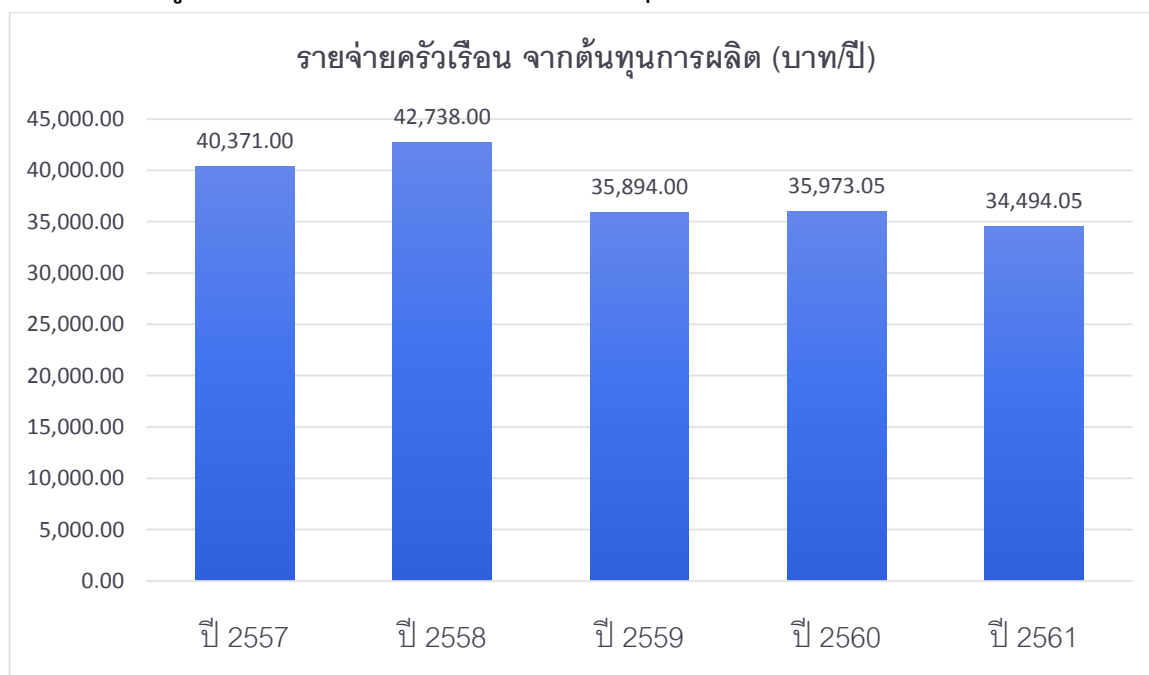
แผนภูมิเปรียบเทียบรายจ่ายบุคคลรวมเฉลี่ย ระหว่างปี 2557 – 2561



เปรียบเทียบรายจ่ายครัวเรือน จากต้นทุนการผลิต ปี 2557 – 2561

อำเภอ	รายจ่ายครัวเรือน จากต้นทุนการผลิต (บาท/ปี)				
	ปี 2557	ปี 2558	ปี 2559	ปี 2560	ปี 2561
เมืองสระบุรี	21,269	17,185	19,665	18,609.14	20,463.26
แก่งคอย	51,744	61,300	28,968	29,969.13	33,667.42
หนองแค	32,780	28,027	27,292	32,380.47	28,727.67
วิหารแดง	21,927	28,799	31,064	32,044.43	28,668.22
หนองแซง	48,346	45,211	41,911	38,953.40	40,318.82
บ้านหมอ	45,739	39,312	39,521	35,483.61	33,471.91
ดอนพุด	71,898	248,294	60,688	49,672.43	55,050.30
หนองโดน	50,726	51,560	50,127	35,512.82	65,278.93
พระพุทธบาท	30,168	29,632	30,474	32,287.51	31,279.68
เสาไห้	33,501	34,061	33,223	23,803.59	29,918.77
มวกเหล็ก	82,993	79,378	87,882	81,828.29	64,881.25
วังม่วง	51,856	45,257	40,402	103,953.06	41,826.18
เฉลิมพระเกียรติฯ	27,311	31,847	35,621	25,151.12	33,807.96
<b>ระดับจังหวัด</b>	<b>40,371</b>	<b>42,738</b>	<b>35,894</b>	<b>35,973.05</b>	<b>34,494.05</b>

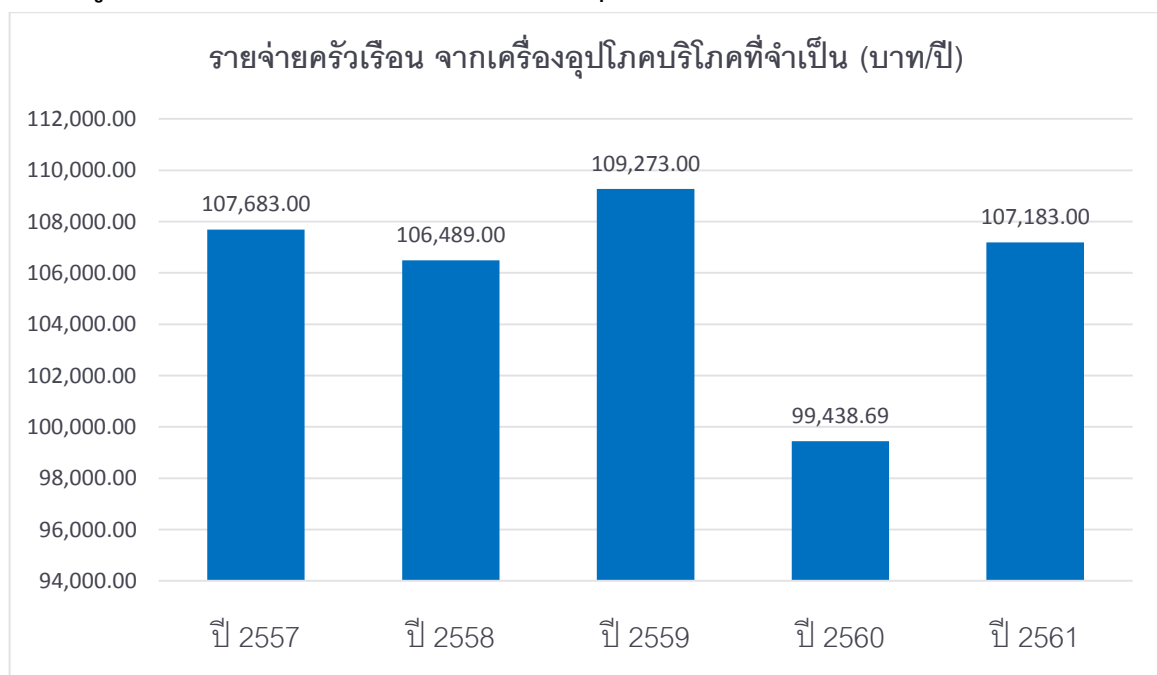
แผนภูมิเปรียบเทียบรายจ่ายครัวเรือน จากต้นทุนการผลิต ระหว่างปี 2557 – 2561



เปรียบเทียบรายจ่ายครัวเรือน จากเครื่องอุปโภคบริโภคที่จำเป็น ปี 2557 - 2561

อำเภอ	รายจ่ายครัวเรือน จากเครื่องอุปโภคบริโภคที่จำเป็น (บาท/ปี)				
	ปี 2557	ปี 2558	ปี 2559	ปี 2560	ปี 2561
เมืองสระบุรี	112,865	113,317	122,243	124,315.45	133,440.73
แก่งคอย	104,153	107,422	111,813	95,306.16	97,219.92
หนองแค	118,010	118,724	117,633	109,825.94	124,963.57
วิหารแดง	134,918	111,936	114,360	102,094.86	102,428.76
หนองแซง	96,236	102,058	101,620	88,701.89	91,792.52
บ้านหมอ	110,862	113,780	115,644	97,424.62	105,526.60
ดอนพุด	71,578	74,467	71,131	133,304.41	89,363.56
หนองโดน	106,585	94,649	78,281	96,183.79	109,620.54
พระพุทธบาท	100,695	97,948	99,828	80,093.51	82,162.37
เสาไห้	110,014	112,864	105,774	105,686.64	121,086.23
มวกเหล็ก	83,488	83,569	97,049	74,479.55	87,898.22
วังม่วง	95,759	90,567	101,374	80,199.31	93,726.84
เฉลิมพระเกียรติฯ	102,484	96,947	94,898	88,458.36	95,495.48
<b>ระดับจังหวัด</b>	<b>107,683</b>	<b>106,489</b>	<b>109,273</b>	<b>99,438.69</b>	<b>107,183.00</b>

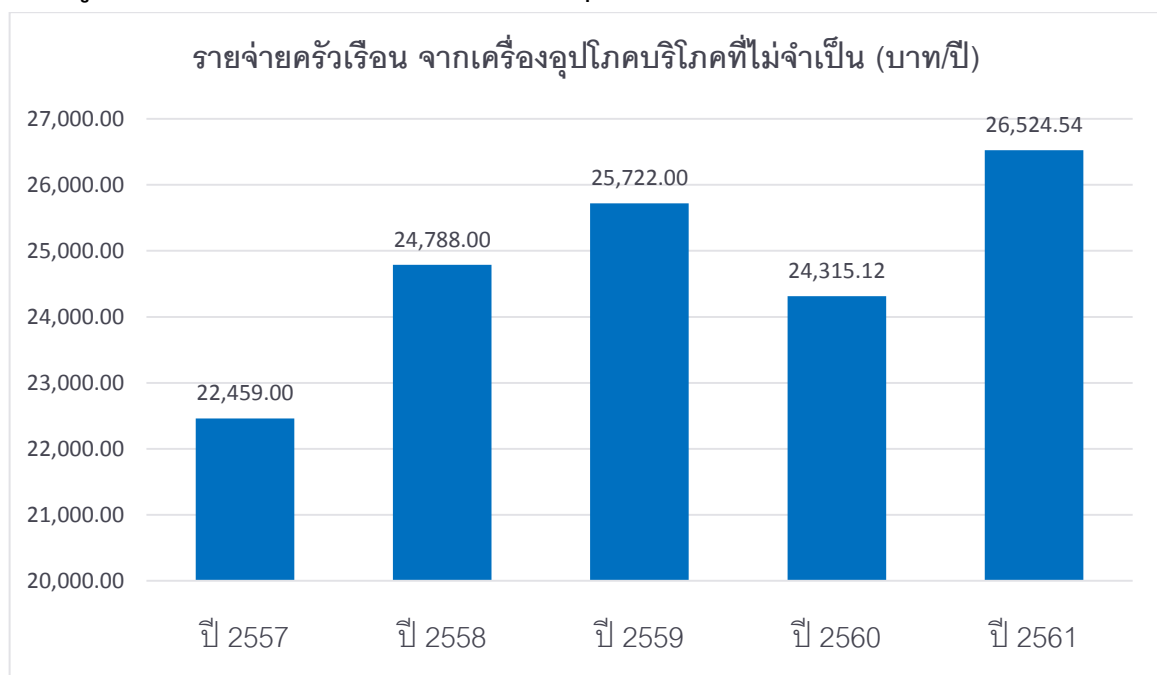
แผนภูมิเปรียบเทียบรายจ่ายครัวเรือน จากเครื่องอุปโภคบริโภคที่จำเป็น ระหว่างปี 2557 - 2561



เปรียบเทียบรายจ่ายคร่าวเรือน จากเครื่องอุปโภคบริโภคที่ไม่จำเป็น ปี 25567- 2561

อำเภอ	รายจ่ายคร่าวเรือน จากเครื่องอุปโภคบริโภคที่ไม่จำเป็น (บาท/ปี)				
	ปี 2557	ปี 2558	ปี 2559	ปี 2560	ปี 2561
เมืองสระบุรี	25,565	28,820	32,763	29,543.20	32,085.42
แก่งคอย	23,041	24,422	26,097	26,478.86	25,908.38
หนองแค	22,508	24,460	22,469	20,757.17	27,222.79
วิหารแดง	18,490	27,225	29,875	26,128.98	26,475.68
หนองแซง	22,214	23,957	25,496	21,766.58	21,869.99
บ้านหมอ	23,989	28,802	28,025	33,002.39	34,818.77
ดอนพุด	17,431	18,036	17,315	15,399.61	16,618.72
หนองโดน	24,346	32,826	25,870	22,529.42	22,946.59
พระพุทธบาท	23,696	21,192	23,883	20,233.78	19,557.98
เสาไห้	19,719	20,177	20,613	15,419.74	23,113.96
มวกเหล็ก	23,025	22,266	24,129	22,139.69	22,261.74
วังม่วง	19,802	15,969	18,100	38,751.96	23,181.36
เฉลิมพระเกียรติฯ	16,503	23,821	23,712	14,945.02	27,009.60
<b>ระดับจังหวัด</b>	<b>22,459</b>	<b>24,788</b>	<b>25,722</b>	<b>24,315.12</b>	<b>26,524.54</b>

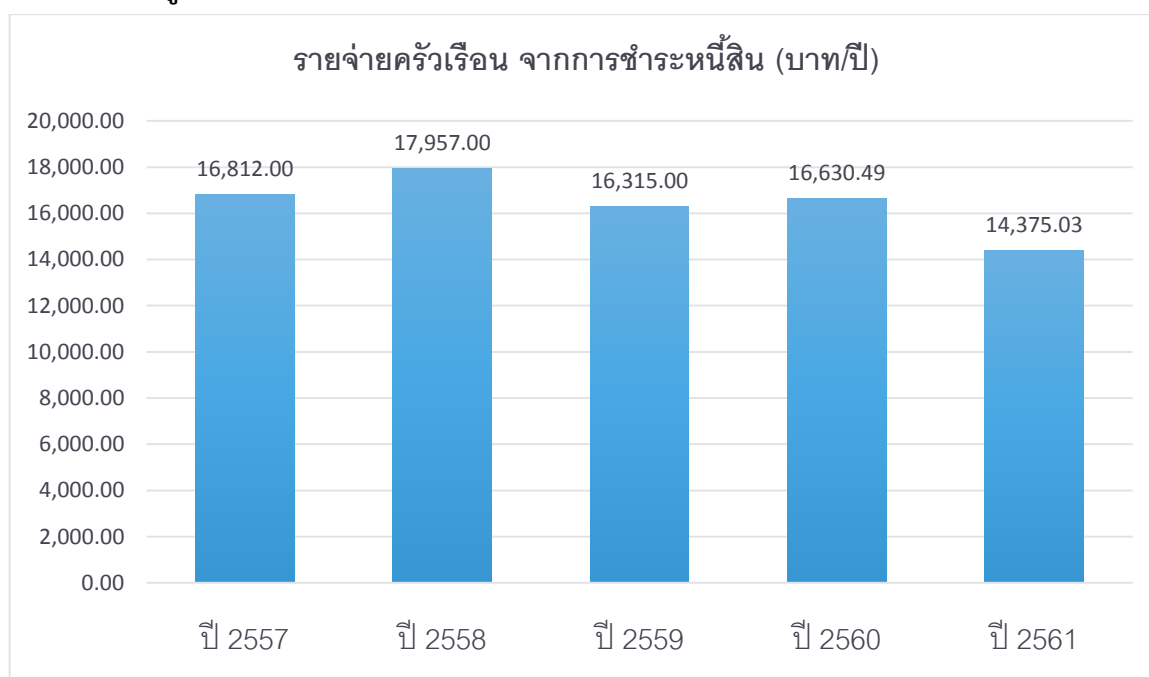
แผนภูมิเปรียบเทียบรายจ่ายคร่าวเรือน จากเครื่องอุปโภคบริโภคที่ไม่จำเป็น ระหว่างปี 2557 - 2561



เปรียบเทียบรายจ่ายครัวเรือน จากการชำระหนี้สิน ปี 2557 – 2561

อำเภอ	รายจ่ายครัวเรือน จากการชำระหนี้สิน (บาท/ปี)				
	ปี 2557	ปี 2558	ปี 2559	ปี 2560	ปี 2561
เมืองสระบุรี	19,488	20,871	13,980	14,720.69	13,917.44
แก่งคอย	13,883	13,578	13,181	10,612.10	10,814.35
หนองแค	10,531	12,811	9,632	15,395.28	13,076.81
วิหารแดง	9,610	13,858	13,107	17,168.20	15,144.50
หนองแซง	23,793	22,592	24,382	27,717.09	24,087.27
บ้านหมอ	11,379	13,347	13,432	16,039.22	15,372.04
ดอนพุด	24,635	28,808	26,398	27,014.39	28,052.17
หนองโดน	23,434	19,551	24,727	22,034.00	21,173.77
พระพุทธบาท	20,045	19,715	18,675	20,370.16	15,964.58
เสาไห้	22,401	24,652	15,642	17,213.22	13,838.83
มวกเหล็ก	26,817	28,862	30,106	21,420.13	18,311.69
วังม่วง	30,649	24,628	27,530	37,093.19	13,548.19
เฉลิมพระเกียรติฯ	12,685	16,226	19,315	12,603.68	10,089.01
<b>ระดับจังหวัด</b>	<b>16,812</b>	<b>17,957</b>	<b>16,315</b>	<b>16,630.49</b>	<b>14,375.03</b>

แผนภูมิเปรียบเทียบรายจ่ายครัวเรือน จากการชำระหนี้สิน ระหว่างปี 2557 – 2561

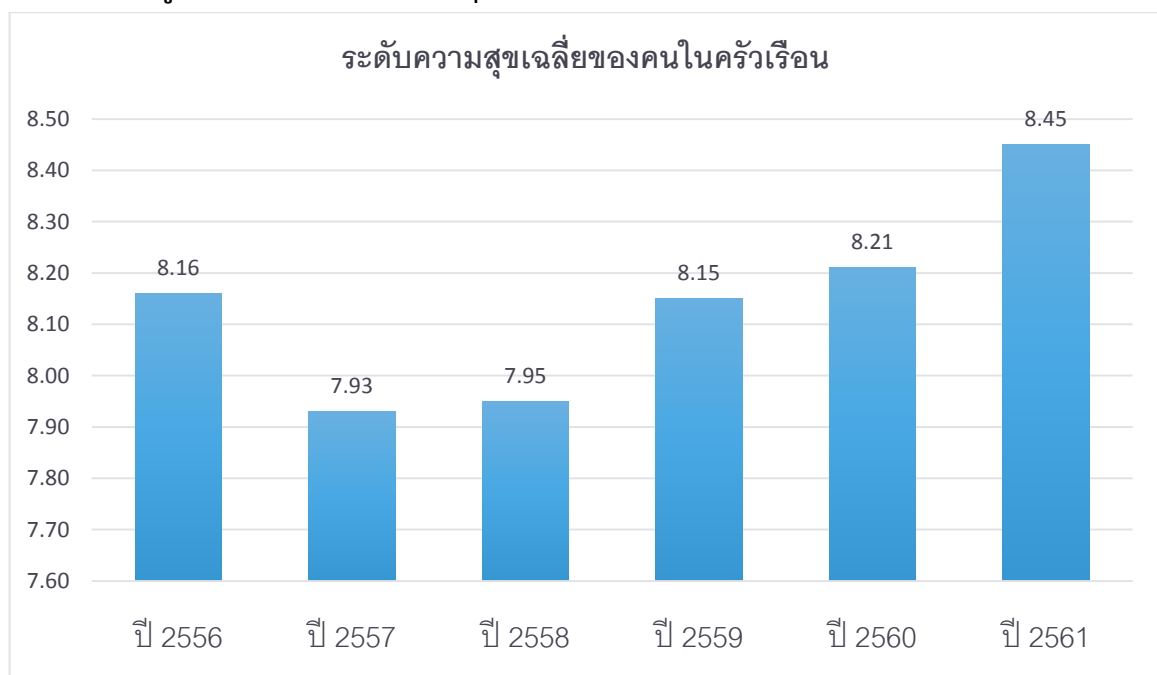




เปรียบเทียบระดับความสุขเฉลี่ยของคนในครัวเรือน ปี 2556 – 2560

อำเภอ	ระดับความสุขเฉลี่ยของคนในครัวเรือน				
	ปี 2557	ปี 2558	ปี 2559	ปี 2560	ปี 2561
เมืองสระบุรี	8.35	8.33	8.53	8.42	8.57
แก่งคอย	8.30	8.36	8.29	8.10	8.46
หนองแค	7.92	8.26	8.40	8.10	8.60
วิหารแดง	8.80	7.84	8.05	8.50	8.46
หนองแซง	7.46	7.99	8.02	8.21	8.09
บ้านหมอ	7.71	7.87	8.16	8.02	8.11
ดอนพุด	7.80	8.07	8.25	8.00	8.39
หนองโดน	7.77	7.68	7.53	7.84	7.87
พระพุทธบาท	8.15	8.20	8.41	8.62	8.77
เสาไห้	8.10	8.01	7.93	7.89	8.24
มวกเหล็ก	8.77	8.02	8.38	8.26	8.56
วังม่วง	5.81	6.44	7.88	8.49	8.50
เฉลิมพระเกียรติฯ	8.10	8.21	8.17	8.12	8.30
ระดับความสุขเฉลี่ย	7.93	7.95	8.15	8.21	8.45

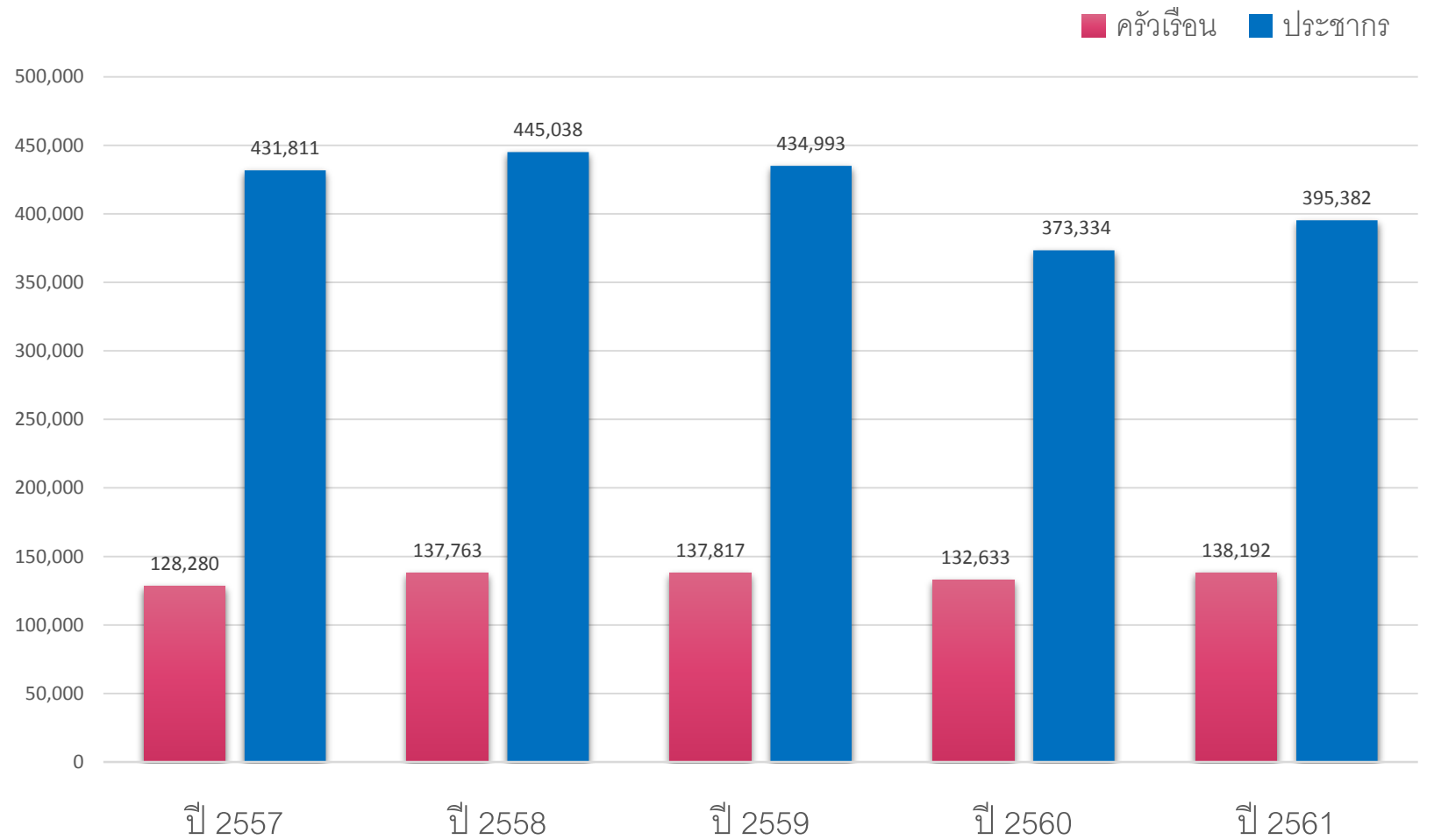
แผนภูมิเปรียบเทียบระดับความสุขเฉลี่ยของคนในครัวเรือน ระหว่างปี 2557 – 2561



เปรียบเทียบจำนวนครัวเรือนและประชากรในการจัดเก็บข้อมูล ปี 2557 - 2561

ที่	อำเภอ	ปี 2557		ปี 2558		ปี 2559		ปี 2560		ปี 2561	
		ครัวเรือน	ประชากร	ครัวเรือน	ประชากร	ครัวเรือน	ประชากร	ครัวเรือน	ประชากร	ครัวเรือน	ประชากร
1	เมืองสระบุรี	19,286	58,620	19,631	55,530	19,728	56,213	18,701	51,724	19,893	54,860
2	แก่งคอย	22,256	76,960	24,002	76,838	24,046	77,079	24,082	67,529	24,165	69,244
3	หนองแค	20,316	73,894	22,643	77,758	22,233	71,452	20,283	61,037	22,240	67,304
4	วิหารแดง	8,273	25,644	8,643	29,306	8,680	29,473	8,706	29,503	8,728	29,980
5	หนองแซง	3,809	12,777	3,885	12,771	3,888	12,655	3,888	11,554	3,890	11,291
6	บ้านหมอ	10,863	33,016	11,859	33,716	11,859	33,233	11,559	31,347	11,570	31,683
7	ดอนพุด	1,613	5,448	1,690	5,580	1,681	5,386	1,684	5,194	1,694	5,133
8	หนองโดน	3,398	11,618	3,520	12,295	3,496	12,170	3,550	11,499	3,559	11,537
9	พระพุทธบาท	9,632	34,750	10,074	35,026	10,369	35,086	9,204	27,197	10,217	28,987
10	เสาไห้	7,469	25,068	7,651	25,502	7,654	22,846	7,654	18,095	7,669	22,849
11	มวกเหล็ก	10,566	34,658	11,984	38,845	11,976	38,567	11,984	27,428	11,986	28,341
12	วังม่วง	3,556	12,789	4,046	13,420	4,050	13,289	3,163	8,907	4,403	12,134
13	เฉลิมพระเกียรติฯ	7,213	26,569	8,135	28,451	8,157	27,544	8,175	22,320	8,178	22,039
	รวม	128,280	431,811	137,763	445,038	137,817	434,993	132,633	373,334	138,192	395,382

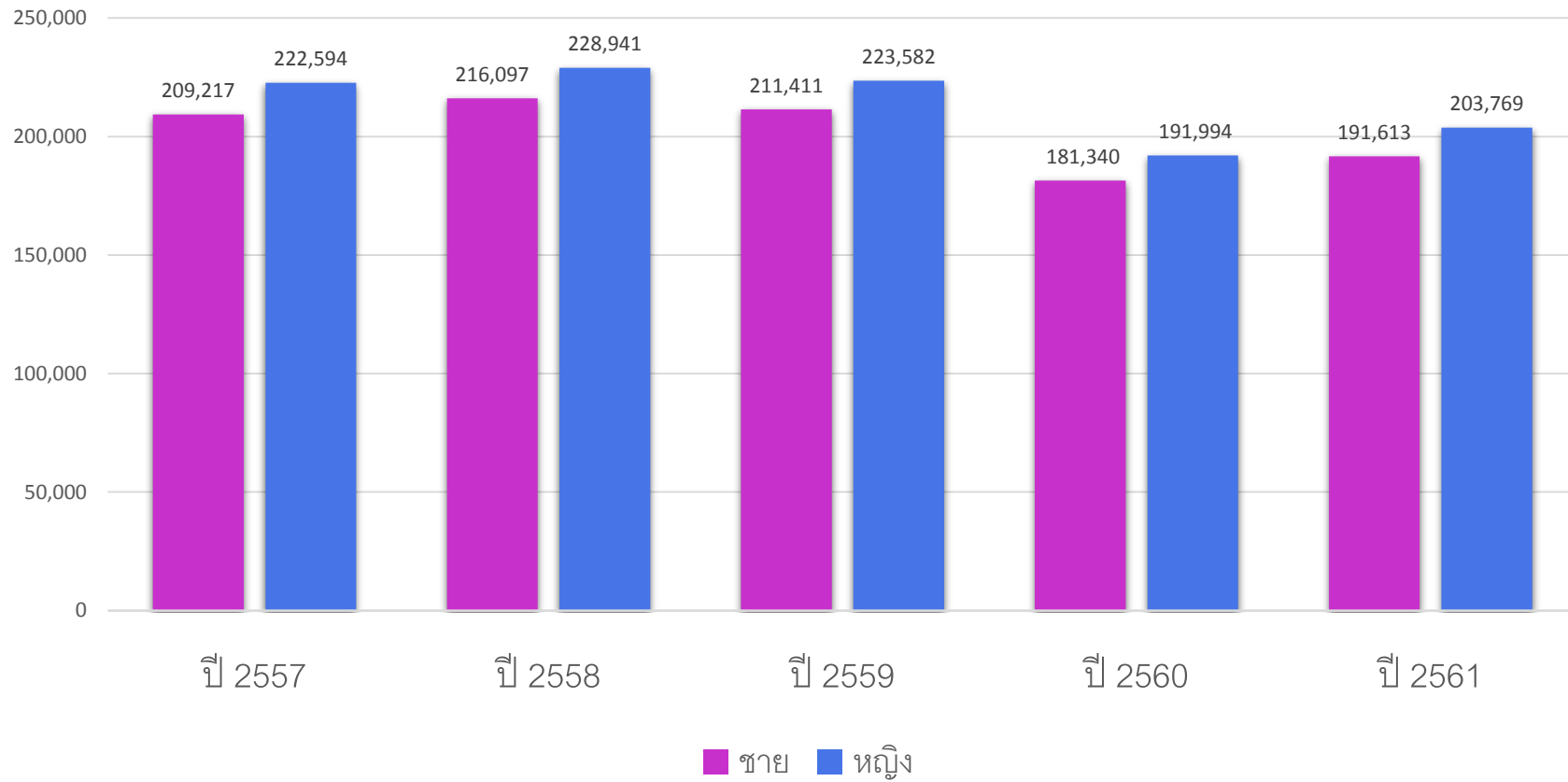
### แผนภูมิเปรียบเทียบจำนวนครัวเรือนและประชากรในการจัดเก็บข้อมูล ปี 2557 - 2561



เปรียบเทียบจำนวนประชากรจำแนกตามเพศ ในการจัดเก็บข้อมูล ปี 2557 – 2561

ที่	อำเภอ	จำนวนหมู่บ้าน/ อปท.		ปี 2557		ปี 2558		ปี 2559		ปี 2560		ปี 2561	
		หมู่บ้าน	อปท.	ชาย	หญิง	ชาย	หญิง	ชาย	หญิง	ชาย	หญิง	ชาย	หญิง
1	เมืองสระบุรี	77	11	28,476	30,144	27,281	28,249	27,495	28,718	25,232	26,492	26,645	28,215
2	แก่งคอย	117	13	37,682	39,278	37,818	39,020	38,026	39,053	33,214	34,315	34,062	35,182
3	หนองแค	181	19	35,777	38,117	37,721	40,037	34,748	36,704	29,611	31,426	32,647	34,657
4	วิหารแดง	54	8	12,381	13,263	14,191	15,115	14,255	15,218	14,318	15,185	14,551	15,429
5	หนองแขง	69	6	5,982	6,795	5,997	6,774	5,987	6,668	5,463	6,091	5,302	5,989
6	บ้านหมอ	79	9	15,903	17,113	16,260	17,456	16,069	17,164	15,000	16,347	15,175	16,508
7	ดอนพุด	28	2	2,633	2,815	2,706	2,874	2,567	2,819	2,501	2,693	2,475	2,658
8	หนองโดน	34	4	5,515	6,103	5,855	6,440	5,824	6,346	5,412	6,087	5,431	6,106
9	พระพุทธบาท	68	8	16,647	18,103	16,816	18,210	16,845	18,241	13,018	14,179	13,833	15,154
10	เสาไห้	102	10	11,826	13,242	11,976	13,526	10,692	12,154	8,625	9,470	10,788	12,061
11	มวกเหล็ก	80	7	17,327	17,331	19,251	19,594	19,161	19,406	13,788	13,640	14,127	14,214
12	วังม่วง	31	4	6,172	6,617	6,360	7,060	6,346	6,943	4,382	4,525	5,912	6,222
13	เฉลิมพระเกียรติฯ	53	7	12,896	13,673	13,865	14,586	13,396	14,148	10,776	11,544	10,665	11,374
	รวม	973	108	209,217	222,594	216,097	228,941	211,411	223,582	181,340	191,994	191,613	203,769

แผนภูมิเปรียบเทียบจำนวนประชากรจำแนกตามเพศ ในการจัดเก็บข้อมูล ปี 2557 – 2561



## ผลการจัดเก็บข้อมูลคุณภาพชีวิตของครัวเรือนรายตัวชี้วัด ปี 2560 - 2561

ตัวชี้วัด	ปี 2560			ปี 2561		
	จำนวนที่สำรวจทั้งหมด	ไม่ผ่านเกณฑ์		จำนวนที่สำรวจทั้งหมด	ไม่ผ่านเกณฑ์	
		จำนวน	ร้อยละ		จำนวน	ร้อยละ
<b>หมวดที่ 1 สุขภาพ มี 7 ตัวชี้วัด</b>						
1. เด็กแรกเกิดมีน้ำหนักไม่น้อยกว่า 2,500 กรัม	2,516 คน	10 คน	0.40	1,008 คน	3 คน	0.30
2. เด็กแรกเกิดได้กินนมแม่อย่างเดียวอย่างน้อย 6 เดือนแรกติดต่อกัน.	1,849 คน	71 คน	3.84	787 คน	26 คน	3.30
3. เด็กแรกเกิดถึง 12 ปี ได้รับการฉีดวัคซีนป้องกันโรคครบตามตารางสร้างเสริมภูมิคุ้มกันโรค	43,553 คน	9 คน	0.02	43,846 คน	3 คน	0.01
4. ครัวเรือนกินอาหารถูกสุขลักษณะ ปลอดภัย และได้มาตรฐาน	132,633 คร.	625 คร.	0.47	138,192 คร.	618 คร.	0.45
5. ครัวเรือนมีการใช้ยาเพื่อบำบัด บรรเทาอาการเจ็บป่วยเบื้องต้นอย่างเหมาะสม	132,633 คร.	884 คร.	0.67	138,192 คร.	752 คร.	0.54
6. คนอายุ 35 ปีขึ้นไป ได้รับการตรวจสุขภาพประจำปี	225,170 คน	6,527 คน	2.90	241,357 คน	4,156 คน	1.72
7. คนอายุ 6 ปีขึ้นไป ออกกำลังกายอย่างน้อยสัปดาห์ละ 3 วัน ๆ ละ 30 นาที	356,814 คน	4,782 คน	1.34	380,342 คน	2,568 คน	0.68
<b>หมวดที่ 2 สภาพแวดล้อม มี 7 ตัวชี้วัด</b>						
8. ครัวเรือนมีความมั่นคงในที่อยู่อาศัย และบ้านมีสภาพคงทนถาวร	132,633 คร.	277 คร.	0.21	138,192 คร.	172 คร.	0.12
9. ครัวเรือนมีน้ำสะอาดสำหรับดื่มและบริโภคเพียงพอตลอดปี อย่างน้อยคนละ 5 ลิตรต่อวัน	132,633 คร.	100 คร.	0.08	138,192 คร.	112 คร.	0.08
10. ครัวเรือนมีน้ำใช้เพียงพอตลอดปี อย่างน้อยคนละ 45 ลิตรต่อวัน	132,633 คร.	97 คร.	0.07	138,192 คร.	40 คร.	0.03
11. ครัวเรือนมีการจัดบ้านเรือนเป็นระเบียบเรียบร้อย สะอาดและถูกสุขลักษณะ	132,633 คร.	2,803 คร.	2.11	138,192 คร.	2,380 คร.	1.72
12. ครัวเรือนไม่ถูกรบกวนจากมลพิษ	132,633 คร.	3,015 คร.	2.27	138,192 คร.	1,596 คร.	1.15
13. ครัวเรือนมีการป้องกันอุบัติเหตุและภัยธรรมชาติอย่างถูกวิธี	132,633 คร.	1,271 คร.	0.96	138,192 คร.	2,454 คร.	1.78
14. ครัวเรือนมีความปลอดภัยในชีวิตและทรัพย์สิน	132,633 คร.	115 คร.	0.09	138,192 คร.	59 คร.	0.04
<b>หมวดที่ 3 การศึกษา มี 5 ตัวชี้วัด</b>						
15. เด็กอายุ 3 – 5 ปี ได้รับการเลี้ยงดูเตรียมความพร้อมก่อนวัยเรียน	10,375 คน	22 คน	0.21	10,512 คน	11 คน	0.10
16. เด็กอายุ 6 – 14 ปี ได้รับการศึกษาภาคบังคับ 9 ปี	35,329 คน	2,122 คน	6.01	37,577 คน	2,853 คน	7.59
17. เด็กจบชั้น ม.3 ได้เรียนต่อชั้น ม.4 หรือเทียบเท่า	807 คน	44 คน	5.45	512 คน	10 คน	1.95
18. คนในครัวเรือนที่จบการศึกษาภาคบังคับ 9 ปี ที่ไม่ได้เรียนต่อและยังไม่มีงานทำ ได้รับการฝึกอบรมด้านอาชีพ	1,642 คน	16 คน	0.97	268 คน	0 คน	0.00
19. คนอายุ 15 – 59 ปี อ่าน เขียนภาษาไทย และคิดเลขอย่างง่ายได้	253,251 คน	617 คน	0.24	267,939 คน	310 คน	0.12

## ผลการจัดเก็บข้อมูลคุณภาพชีวิตของครัวเรือนรายตัวชี้วัด ปี 2560 – 2561 (ต่อ)

ตัวชี้วัด	ปี 2560			ปี 2561		
	จำนวนที่สำรวจทั้งหมด	ไม่ผ่านเกณฑ์		จำนวนที่สำรวจทั้งหมด	ไม่ผ่านเกณฑ์	
		จำนวน	ร้อยละ		จำนวน	ร้อยละ
<b>หมวดที่ 4 การมีงานทำและรายได้ มี 4 ตัวชี้วัด</b>						
20. คนอายุ 15 – 59 ปี มีอาชีพและรายได้	227,955 คน	2,479 คน	1.09	238,590 คน	1,842 คน	0.77
21. คนอายุ 60 ปีขึ้นไป มีอาชีพและรายได้	66,995 คน	5,405 คน	8.07	75,381 คน	4,680 คน	6.21
22. รายได้เฉลี่ยของคนในครัวเรือนต่อปี	132,633 คร.	621 คร.	0.47	138,192 คร.	306 คร.	0.22
23. ครัวเรือนมีการเก็บออมเงิน	132,633 คร.	30,838 คร.	23.25	138,192 คร.	26,516 คร.	19.19
<b>หมวดที่ 5 ค่านิยม มี 8 ตัวชี้วัด</b>						
24. คนในครัวเรือนไม่ดื่มสุรา	373,334 คน	19,066 คน	5.11	395,382 คน	18,379 คน	4.65
25. คนในครัวเรือนไม่สูบบุหรี่	373,334 คน	15,008 คน	4.02	395,382 คน	14,139 คน	3.58
26. คนอายุ 6 ปีขึ้นไป ปฏิบัติกิจกรรมทางศาสนาอย่างน้อยสัปดาห์ละ 1 ครั้ง	356,814 คน	2,560 คน	0.72	380,342 คน	2,328 คน	0.61
27. ผู้สูงอายุ ได้รับการดูแลจากครอบครัว ชุมชน ภาครัฐ หรือภาคเอกชน	68,396 คน	55 คน	0.08	75,914 คน	32 คน	0.04
28. ผู้พิการ ได้รับการดูแลจากครอบครัว ชุมชน ภาครัฐ หรือภาคเอกชน	4,417 คน	9 คน	0.20	4,829 คน	5 คน	0.10
29. ผู้ป่วยโรคเรื้อรัง ได้รับการดูแลจากครอบครัว ชุมชน ภาครัฐ หรือภาคเอกชน	7,274 คน	7 คน	0.10	7,629 คน	3 คน	0.04
30. ครัวเรือนมีส่วนร่วมทำกิจกรรมสาธารณะเพื่อประโยชน์ของชุมชน หรือท้องถิ่น	132,633 คร.	969 คร.	0.73	138,192 คร.	618 คร.	0.45
31. ครอบครัวมีความอบอุ่น	132,633 คร.	1,006 คร.	0.76	138,192 คร.	754 คร.	0.55

## คุณภาพชีวิตของคนสระบุรี



**คุณภาพชีวิตคนสระบุรี** จากข้อมูลความจำเป็นพื้นฐาน (จปฐ.) ตามตัวชี้วัด จำนวน 5 หมวด 31 ตัวชี้วัด มีผลการพัฒนา ดังนี้

### หมวดที่ 1 สุขภาพ มี 7 ตัวชี้วัด

ตัวชี้วัดที่คนสระบุรี ผ่านเกณฑ์มากที่สุด 3 ลำดับแรก ได้แก่

ตัวชี้วัดที่ 3 เด็กแรกเกิดถึง 12 ปี ได้รับวัคซีนป้องกันโรคครบตามตารางสร้างเสริมภูมิคุ้มกันโรค

ร้อยละ 99.99

ตัวชี้วัดที่ 1 เด็กแรกเกิดมีน้ำหนัก 2,500 กรัม ขึ้นไป ร้อยละ 99.70

ตัวชี้วัดที่ 4 คราวเรือนกินอาหารถูกสุขลักษณะ ปลอดภัย และได้มาตรฐาน ร้อยละ 99.55

### หมวดที่ 2 สภาพแวดล้อม มี 7 ตัวชี้วัด

ตัวชี้วัดที่คนสระบุรี ผ่านเกณฑ์มากที่สุด 3 ลำดับแรก ได้แก่

ตัวชี้วัดที่ 10 คราวเรือนมีน้ำใช้เพียงพอตลอดปี อย่างน้อยคนละ 45 ลิตรต่อวัน ร้อยละ 99.97

ตัวชี้วัดที่ 14 คราวเรือนมีความปลอดภัยในชีวิตและทรัพย์สิน ร้อยละ 99.96

ตัวชี้วัดที่ 9 คราวเรือนมีน้ำสะอาดสำหรับดื่มและบริโภคเพียงพอตลอดปี ร้อยละ 99.92

### หมวดที่ 3 การศึกษา มี 5 ตัวชี้วัด

ตัวชี้วัดที่คนสระบุรี ผ่านเกณฑ์มากที่สุด 3 ลำดับแรก ได้แก่

ตัวชี้วัดที่ 18 คนในครัวเรือนที่จบการศึกษาภาคบังคับ 9 ปี ที่ไม่ได้เรียนต่อและยังไม่มีการทำงาน

ได้รับการฝึกอบรมด้านอาชีพ ร้อยละ 100.00

ตัวชี้วัดที่ 15 เด็กอายุ 3 – 5 ปี ได้รับการเลี้ยงดูเตรียมความพร้อมก่อนวัยเรียน ร้อยละ 99.90

ตัวชี้วัดที่ 19 คนอายุ 15 – 59 ปี อ่าน เขียนภาษาไทย และคิดเลขอย่างง่ายได้ ร้อยละ 99.88

### หมวดที่ 4 การมีงานทำและรายได้ มี 4 ตัวชี้วัด

ตัวชี้วัดที่คนสระบุรี ผ่านเกณฑ์มากที่สุด 3 ลำดับแรก ได้แก่

ตัวชี้วัดที่ 22 รายได้เฉลี่ยของคนในครัวเรือนต่อปี ร้อยละ 99.78

ตัวชี้วัดที่ 20 คนอายุ 15 – 59 ปี มีอาชีพและรายได้ ร้อยละ 99.23

ตัวชี้วัดที่ 21 คนอายุ 60 ปีขึ้นไป มีอาชีพและรายได้ ร้อยละ 93.79

### หมวดที่ 5 ค่านิยม มี 8 ตัวชี้วัด

ตัวชี้วัดที่คนสระบุรี ผ่านเกณฑ์มากที่สุด 3 ลำดับแรก ได้แก่

ตัวชี้วัดที่ 27 ผู้สูงอายุ ได้รับการดูแลจากครอบครัว ชุมชน ภาครัฐ หรือภาคเอกชน ร้อยละ 99.96

ตัวชี้วัดที่ 29 ผู้ป่วยโรคเรื้อรัง ได้รับการดูแลจากครอบครัว ชุมชน ภาครัฐ หรือภาคเอกชน

ร้อยละ 99.96

ตัวชี้วัดที่ 28 ผู้พิการ ได้รับการดูแลจากครอบครัว ชุมชน ภาครัฐ หรือภาคเอกชน ร้อยละ 99.90